



Coop Chone
Cooperativa de Ahorro y Crédito

BUENAS PRÁCTICAS

AMBIENTALES

“Medio ambiente no es suficiente,
lo necesitamos entero.”



www.coopchone.fin.ec

BUENAS PRÁCTICAS AMBIENTALES AGRICULTURA, GANADERÍA, SILVICULTURA

Son aquellas acciones que pretenden reducir el impacto ambiental negativo que causan los diferentes procesos productivos en el ambiente.

RESIDUOS LÍQUIDOS Y AGUAS SERVIDAS

- Evitar que las aguas servidas contaminen el terreno, fuentes y cursos de agua.
- No dispongas residuos líquidos en el agua utilizada para la agricultura.

MANEJO DE PRODUCTOS QUÍMICOS

- Utilice productos químicos amigables con el ambiente.
- Utilice la dosis sugerida por el fabricante.
- Almacene los residuos en áreas seguras y señalizadas.
- No aplique fertilizantes en días con alta precipitación y vientos fuertes.

MANEJO DE DESECHOS PELIGROSOS

- Mantenga limpio el área de trabajo.
- No entierre o queme envases de productos químicos.
- Mantenga los registros de entrega de envases de productos químicos a gestores autorizados.
- Someta los envases a triple lavado.



MANEJO DE PLAGAS

- Utilice técnicas de control biológico y técnicas tradicionales.
- Registre la frecuencia de aparición de plagas.

SEGURIDAD OCUPACIONAL

- Lea con atención las etiquetas de los productos químicos que van a ser aplicados (hojas de seguridad).
- Utilice equipos de protección personal.
- Lave la ropa expuesta a químicos por separado de la ropa de uso diario.
- Almacene los productos químicos fuera del alcance de los niños.

PROTECCIÓN DEL SUELO

- Establezca cercas con vegetación (arbustos – árboles) para evitar la erosión eólica.
- Disminuya la intensidad de pastoreo del ganado.
- Evite usar el tractor en época lluviosa o en suelos con exceso de humedad.
- Utilice sistemas de riego más eficientes.
- Utilice abonos orgánicos.

PROTECCIÓN DE HÁBITAD

- Mantenga en los terrenos árboles grandes y frondosos y árboles viejos o secos, para refugio y descanso de las aves.



PROTECCIÓN DEL AGUA

- Proteja las riveras de los cauces de agua, plantando vegetación nativa.
- Ubique los bebederos para animales fuera de arroyos y quebradas, para evitar su contaminación por excrementos.
- Evite la aplicación excesiva de agua durante el riego para limitar la erosión del suelo y pérdida de nutrientes.

FERTILIZACIÓN

- Utilice fertilización que contemple un equilibrio entre fertilizantes orgánicos e inorgánicos (mejora la fertilidad del suelo y retención de agua).
- Elegir fertilizantes de menor solubilidad para evitar pérdidas en el viento o drenajes a aguas subterráneas.
- Aplique materia orgánica previamente al establecimiento del siguiente cultivo, para permitir su degradación y que pueda ser asimilado por la planta.
- Incluir leguminosas en el programa de rotación de cultivo para permitir la fijación de nitrógeno atmosférico.
- Mantener los abonos cubiertos, para no generar malos olores y gases de efecto invernadero.



CUIDADO DE LA FAUNA SILVESTRE

- No capturar animales silvestres, no se debe levantar ni destruir nidos, madrigueras.
- No alimentar a la fauna nativa, debido a que se crea dependencia alimenticia.
- Mantener el ganado con sus vacunas y desparasitaciones al día.
- Cumplir con los requerimientos de AGROCALIDAD, en el caso de introducir material vegetativo importado.

MANEJO DE MAQUINARIA Y EQUIPOS

- Mantener la maquinaria en buen estado para evitar derrames o fugas que puedan contaminar el ambiente.
- Evaluar la maquinaria y equipos por lo menos una vez al año.
- Mantener un registro de mantenimiento de la maquinaria y equipos mecánicos.

Esta guía de buenas prácticas ambientales es de carácter genérico, por lo que debe adaptarla a su negocio; de igual forma, las actividades industriales de mediano o alto impacto deben contar con:

- **Permisos ambientales correspondientes**
 - **Plan de manejo ambiental**
- **Cumplir con la legislación ambiental ecuatoriana aplicable que puede ser respaldada con monitoreo**



BUENAS PRÁCTICAS AMBIENTALES

ACTIVIDADES DE ALOJAMIENTO Y DE SERVICIO DE COMIDAS

Son aquellas acciones que pretenden reducir el impacto ambiental negativo que causan los diferentes procesos productivos en el ambiente.

ENERGÍA ELÉCTRICA

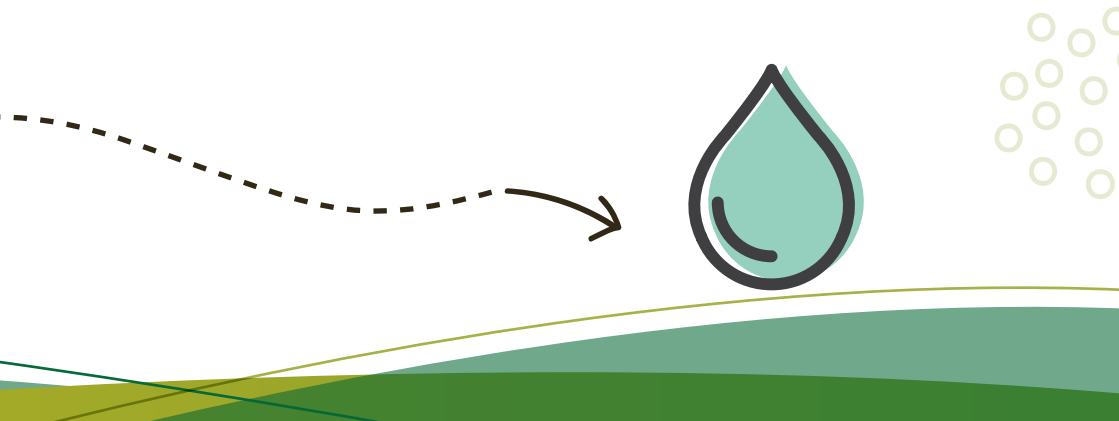
- Asegurarse de que las ventanas o cortinas de las habitaciones estén cerradas si no están ocupadas.
- Se debe mantener las luces apagadas siempre que los huéspedes no estén en las habitaciones, o tan pronto como hagan su check-out.
- Asignar las habitaciones para concentrar a los huéspedes en uno o varios pisos, y realizar apagado de los equipos de los pisos desocupados.
- Quitar paredes de plástico y cristal en los minibares para optimizar la circulación de aire frío.
- Apagar las luces y los equipos eléctricos de la lavandería cuando no esté en uso.
- Programar las cantidades de materias primas que se necesitan, para evitar la apertura innecesaria de cámaras de refrigeración y congelación.
- Mantener limpio todo el equipo de cocina para contribuir con su eficiencia.
- Usar estufas de gas con ignición eléctrica.



- Instalar refrigeradores y congeladores en lugares donde no estén expuestos a alguna fuente de calor, y evitar el contacto directo con la pared.
- Limpiar regularmente los condensadores y enfriadores de los refrigeradores y congeladores.
- Apagar quemadores, calentadores, luces y equipos cuando no estén en uso.
- Instruir al personal de las diferentes áreas para que apague luces y equipos siempre que se ausenten del área de trabajo, aunque sea por un período corto de tiempo.
- Priorizar el uso de focos ahorradores de energía en toda la instalación.

AGUA

- Revisar que las llaves estén bien cerradas para evitar fugas.
- Comprar productos que no sean agresivos con el medio ambiente.
- Retirar la mayor parte de desperdicios de comida de los platos antes de lavarlos.
- Reportar cualquier fuga de agua.
- No usar agua para descongelar alimentos.
- Instalar aireadores y controladores de flujo en las llaves.
- Revisar las tuberías periódicamente y monitorear las reparaciones que se hagan.
- Utilizar guías o campanas de succión para limpiar tuberías en lugar de sustancias agresivas.



MATERIALES

- Solicitar a los proveedores que eliminen la mayor cantidad de empaques posibles.
- Evitar que las sustancias que puedan contaminar el agua lleguen al sistema de drenaje.
- Mantener limpia el área de almacén para evitar la contaminación de materiales.
- Reemplazar todos los envases desechables por retornables.
- Adquirir los productos en envases grandes, al granel o al por mayor para reducir la generación de residuos.
- Utilizar sólo el papel necesario, y hágalo por ambos lados.
- Se debe utilizar equipos de protección personal básicos para la industria alimentaria: (gorro, mascarilla, delantal plástico, uniforme y calzado exclusivo para el lugar de trabajo)

DESECHOS

- Colocar contenedores de diferentes colores y debidamente etiquetados para diferentes materiales, como papel, plástico, desechos orgánicos e inorgánicos.



- Poner bolsas de plástico en los botes de basura que ameriten su uso.
- Asegurarse de que los contenedores de basura no tengan derrames.
- Ubicar dosificadores en las habitaciones para productos como jabón, shampoo y loción de baño, en lugar de ofrecer porciones individuales en envases desechables.
- Comprar productos locales, para disminuir sus costos de transporte y aumentar las posibilidades de regresar los empaques vacíos a los proveedores.
- Comprar productos cuyos componentes y procesos de producción sean amigables con el medio ambiente.
- Mantener limpia el área de almacenamiento para evitar la contaminación de materias primas.
- Almacene por separado las sustancias peligrosas y etiquételas.
- Asegurarse que los contenedores estén debidamente sellados y no sufran caídas.
- Tapar los contenedores para evitar emisión de vapores.

Esta guía de buenas prácticas ambientales es de carácter genérico, por lo que debe adaptarla a su negocio; de igual forma, las actividades industriales de mediano o alto impacto deben contar con:

- **Permisos ambientales correspondientes.**
 - **Plan de manejo ambiental.**
- **Cumplir con la legislación ambiental ecuatoriana aplicable que puede ser respaldada con monitoreo.**



BUENAS PRÁCTICAS AMBIENTALES TRANSPORTE Y ALMACENAMIENTO

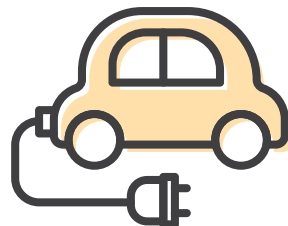
Son aquellas acciones que pretenden reducir el impacto ambiental negativo que causan los diferentes procesos productivos en el ambiente.

GESTIÓN DE LOS RESIDUOS

- En caso de generar residuos peligrosos (aceites, baterías, focos fluorescentes, etc.), se deberá gestionar sus residuos con un gestor ambiental calificado.
- Los residuos urbanos (no peligrosos) deben ser entregados al servicio de recolección municipal o a su vez ser facilitados a un gestor autorizado (ej. recicladores de papel, vidrio, plástico etc.)
- Los residuos peligrosos deben ser almacenados de forma segura, evitando filtraciones al suelo en caso de derrame, con ventilación, protegidos a las diferentes condiciones climáticas y con los sistemas de seguridad pertinentes (acceso restringido, extintores, y pictografía acorde al tipo de elemento).



- Se dispondrá de material absorbente como arena, aserrín, paños absorbentes y herramientas manuales como palas escobas y fundas plásticas, para recoger el material contaminado por alguna fuga o derrame de aceite, diésel o combustibles de alguna maquinaria o equipo.
- Se debe llevar un registro de residuos peligrosos generados por el establecimiento.
- Se debe mantener un registro de la revisión técnica de los vehículos del establecimiento, en el que se incluyan los plazos, resultados y costes.
- Es necesario realizar un mantenimiento preventivo de los vehículos (funcionamiento del motor, neumáticos, frenos, entre otros).
- Incluir el consumo de combustible, entre los requisitos a valorar, en el momento de la compra de un vehículo y renovar la flota con la mayor frecuencia posible según la viabilidad económica (subvenciones económicas).
- Mantener una flota con distintas capacidades de carga para adaptarse mejor a las variaciones en la demanda de transporte.
- Realizar un seguimiento individualizado del consumo de cada vehículo y de cada conductor según las Toneladas/Kilómetros (Tn-Km).
- Organizar cursos de conducción eficiente para los conductores con los fabricantes de vehículos.
- Aumentar el factor de carga o reducir los viajes en vacíos (coordinación interinstitucional).
- Utilizar GPS y software de gestión de rutas.



EMISIÓN DE RUIDOS

- Incluir la generación de ruido entre los requisitos a valorar en el momento de la compra de un vehículo y/o maquinaria.
- Aislar acústicamente las instalaciones (a través de una empresa especializada).
- Organizar los periodos de reparto con los clientes a fin de evitar congestionamiento en zonas con una alta movilidad vehicular, definiendo los periodos más favorables para el efecto.

VERTIDO DE AGUAS

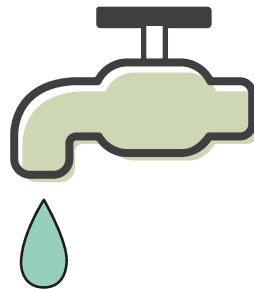
- Evitar el vertido de aceites y grasas a la red de alcantarillado municipal, a su vez implementar bandejas de recolección de aceite usado en los mantenimientos preventivos.
- Incorporar trampas de aceites y grasas, previos a la evacuación final de las aguas superficiales. Limpiar periódicamente estos mecanismos y gestionar el producto obtenido como residuo peligroso.



- Utilizar sistemas de lavado de vehículos de bajo consumo de agua (túneles de lavado, agua a presión de aire)
- Optimizar la frecuencia de lavado de vehículos, lavándolos cuando realmente sea necesario y no siguiendo un programa fijo.
- Sustituir los materiales utilizados (detergentes, disolventes, pinturas) por otros menos peligrosos de similares características.

Esta guía de buenas prácticas ambientales es de carácter genérico, por lo que debe adaptarla a su negocio; de igual forma, las actividades industriales de mediano o alto impacto deben contar con:

- **Permisos ambientales correspondientes.**
 - **Plan de manejo ambiental.**
- **Cumplir con la legislación ambiental ecuatoriana aplicable que puede ser respaldada con monitoreo.**

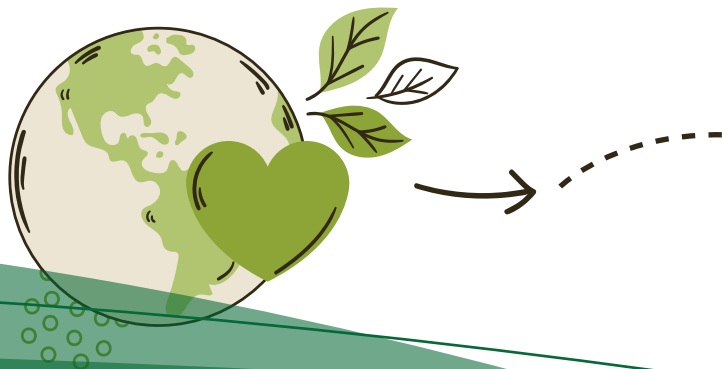


BUENAS PRÁCTICAS AMBIENTALES MECÁNICAS, LUBRICADORAS Y LAVADORAS

Son aquellas acciones que pretenden reducir el impacto ambiental negativo que causan los diferentes procesos productivos en el ambiente.

GENERALIDADES

- Mantener el lugar de trabajo en condiciones sanitarias y ambientales que protejan la seguridad y la salud de sus trabajadores.
- Los pisos deberán ser contruidos con materiales sólidos, no resbaladizos en seco y húmedo.
- Los lugares de trabajo, pisos, pasillos deberán estar permanentemente libre de obstáculos.
- En caso de que existan emisiones (polvo, olores, vapores, etc.), los lugares de trabajo deberán contar con una adecuada ventilación.
- Toda sustancia inflamable deberá ser almacenada por separado.
- Las labores de corte de materiales, soldadura, o que generen riesgo de combustión, deberán ser realizadas lejos del sitio de almacenamiento de materiales combustibles.
- Toda instalación deberá tener el número y tipo de extintores apropiados para su actividad, ubicados correctamente (fácil acceso).

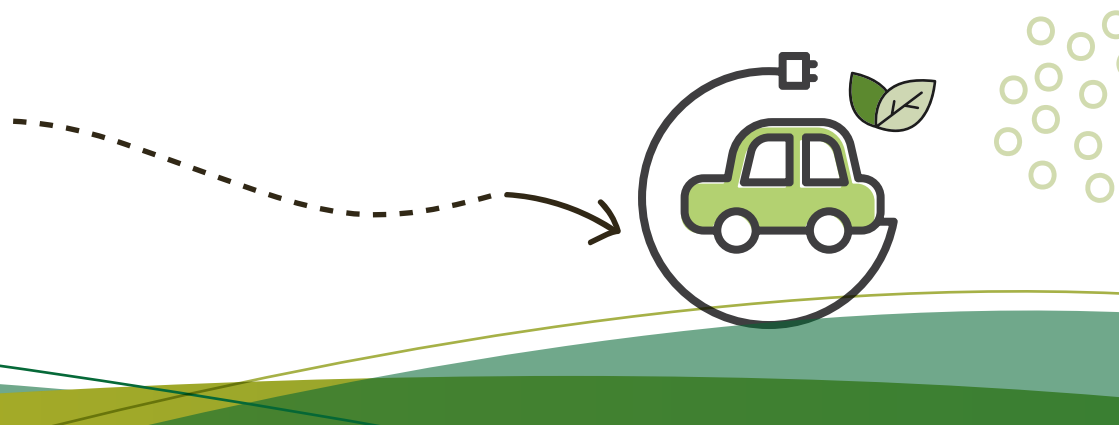


- Por ningún motivo se permitirá realizar cambios de aceites, si no se cuenta con una fosa con cajas sedimentadores y conectadas a una trampa de grasas y aceites.
- El establecimiento deberá contar con cajas separadoras de hidrocarburos para controlar los derrames de combustibles previo al vertido a los cuerpos de agua o al sistema de alcantarillado.
- La trampa de grasas no debe recolectar descargas domésticas.
- Ningún establecimiento podrá verter al alcantarillado público ninguna descarga líquida contaminante sin tratamiento previo.

EMISIONES A LA ATMÓSFERA Y RUIDO

No realizar el pulverizado con mezclas de agua, aceite, y diésel, debiendo utilizar productos sustitutivos no contaminantes.

- Las áreas de trabajo donde se produce emisiones de proceso provenientes de la pintura, lijado, suelta, deberán estar delimitadas.
- Los establecimientos que dispongan de generadores de emergencia deberán estar ubicados en áreas aisladas acústicamente.
- Todos los establecimientos contarán con áreas diferenciadas para solventes, pintura, combustibles, etc., cubiertas, con adecuada ventilación natural o forzada, con piso impermeable, alejada de lugares donde se realicen corte de materiales, suelta, y otras actividades con peligro de ignición.
- Se prohíbe la quema de llantas.



GESTIÓN DE RESIDUOS

- Señalizar el área de almacenamiento de desechos peligrosos.
- Los residuos procedentes de cambios de aceite no deben ser mezclados con la basura doméstica.
- Los residuos provenientes del mantenimiento y arreglo de los motores y piezas del automóvil deben separarse en la fuente y entregarse al gestor ambiental autorizado.
- Los residuos sólidos como filtros usados (drenados), empaques, plásticos, cauchos, pernos, materiales metálicos, materiales de madera y otros, deben ser entregados a los gestores autorizados.
- Los aceites minerales, sintéticos, grasas lubricantes y solventes hidrocarburos, generados en el establecimiento, deberán ser recolectados y dispuestos en tanques de almacenamiento debidamente identificados, etiquetados y protegidos de la lluvia.
- Los generadores de aceites lubricantes usados, grasas lubricantes usadas o solventes hidrocarburos contaminados deberán llevar un registro que contenga el tipo de residuo, cantidad, frecuencia de entrega al gestor y tipo de almacenamiento provisional, esta información deberá ser facilitada al momento del control de la gestión.



- Las baterías usadas de autos no deben ser mezcladas con la basura doméstica. Estos residuos deberán ser almacenadas en sitios cubiertos, libres de humedad y de tal forma de evitar el derrame del ácido. Las baterías usadas deberán ser entregadas a los gestores autorizados.

El área en la cual se localicen los recipientes de almacenamiento deberá cumplir los siguientes requisitos mínimos:

- a) Contar con techo.
- b) Tener facilidad de acceso y maniobras de carga y descarga.
- c) El piso debe ser impermeabilizado para evitar infiltraciones en el suelo.
- d) No debe existir ninguna conexión al sistema de alcantarillado o a un cuerpo de agua.
- e) Todos los establecimientos que manejen solventes, grasas y aceites contarán con un lugar destinado para la disposición provisional de estos elementos utilizados, provistos de un dique perimetral con capacidad equivalente al 110% del aceite almacenado.

GESTIÓN ANTE RIESGOS

- El establecimiento deberá restringir la circulación de maquinaria y equipo a áreas específicas de trabajo.
- Mantener el suministro de combustibles en zonas libres de material incandescente.
- Contar con las instalaciones eléctricas debidamente aisladas, protegidas y fijas.



PLAN DE SEGURIDAD Y SALUD OCUPACIONAL

- Mantener señalética preventiva prohibitiva e informativa en las diferentes áreas de trabajo y almacenamiento de residuos.
- Entrega de Equipos de Protección Personal (EPP) a los trabajadores.
- Monitorear el uso de EPP.

Esta guía de buenas prácticas ambientales es de carácter genérico, por lo que debe adaptarla a su negocio; de igual forma, las actividades industriales de mediano o alto impacto deben contar con:

- **Permisos ambientales correspondientes.**
 - **Plan de manejo ambiental.**
- **Cumplir con la legislación ambiental ecuatoriana aplicable que puede ser respaldada con monitoreo.**



BUENAS PRÁCTICAS AMBIENTALES DISTRIBUCIÓN DE AGUA; ALCANTARILLADO, GESTIÓN DE DESECHOS Y ACTIVIDADES DE SANEAMIENTO

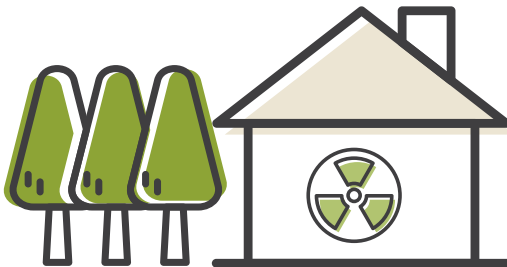
Son aquellas acciones que pretenden reducir el impacto ambiental negativo que causan los diferentes procesos productivos en el ambiente.

ALMACENAMIENTO DE COMBUSTIBLES

- Contar con un dispositivo de contención suficientes, con capacidad para contener el 110% del volumen del envase para el almacenamiento de combustibles, lubricantes o un volumen considerable de productos de limpieza líquidos.
- Realizar todas las actividades que contemple riego de vertido de sustancias tales como aceite usado, combustibles, etc., en áreas impermeabilizadas donde el suelo no esté descubierto.
- Se dispondrá de material absorbente como arena, aserrín, paños absorbentes, etc., y herramientas manuales como palas escobas y fundas plásticas, para recoger este material contaminado por alguna fuga o derrame de aceite diésel o combustibles de alguna maquinaria o equipo.

IMPACTO VISUAL DEL PAISAJE

- En obras que impliquen la incorporación de cobertura vegetal se deberá procurar plantar especies nativas de la zona.



RECURSO AGUA

- Utilizar productos biodegradables para actividades de limpieza en las que sea posible su uso.
- Realizar el mantenimiento y limpieza de la red de evacuación de agua lluvia, (cañerías, bajantes, canales, cunetas, alcantarillas, etc.) y equipos esta actividad no la debe realizar una sola persona.

GENERACIÓN DE EMISIONES DE RUIDO Y COMBUSTIÓN

- Realizar el mantenimiento anual de los equipos electromecánicos (compresores, concreteras, etc.). Llevar registros de esta actividad.
- Realizar monitoreo de ruido en equipos electromecánicos (compresores, concreteras, etc.,) para verificar que no pasen con los límites permisibles. Verificar el correcto funcionamiento de todos los equipos y máquinas.

EMISIONES A LA ATMOSFERA

- Humedecer las áreas afectadas por la presencia de polvo.

GENERACIÓN DE DESECHOS COMUNES

- Los desechos comunes deberán ser almacenados adecuadamente para ser enviados al recolector municipal, para lo cual el contratista deberá coordinar la disposición de estos con el organismo competente.
- Los desechos reciclables como: papel, cartón, plástico, chatarra, no deben estar contaminados con otras sustancias tales como: combustibles, aceites lubricantes, etc.



- Los residuos de la vegetación de terrenos desbrozados y los escombros, tendrán un área específica para su almacenamiento temporal, para su disposición final (escombrera). Estas áreas deberán estar rotuladas para conocimiento del tipo de residuo que se almacena.

ALMACENAMIENTO DE COMBUSTIBLES

- Adecuar un área para el almacenamiento temporal de desechos peligrosos (waipes contaminados, aceite lubricante usado, desechos contaminados de mantenimiento, fluorescentes, etc), de acuerdo se menciona en la INEN 2266.
- Los desechos peligrosos serán entregados a gestores calificados ante el Ministerio del Ambiente, Agua y Transición Ecológica.

CAPACITACIONES

- Contar con programas de capacitación en educación ambiental, programa de capacitación en salud ocupacional, seguridad industrial, manejo de desechos y ambiente.
- Establecer un mecanismo para la recepción de comentarios, inquietudes y sugerencias por parte de los usuarios.
- Aclarar dudas o inquietudes de la comunidad (cuando se requiera), manteniendo la política de puertas abiertas.



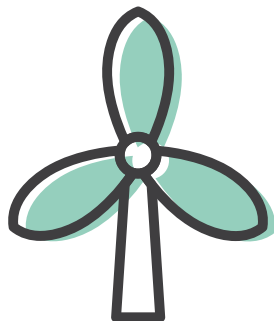
- Elaborar un cronograma de cumplimiento del proyecto a ejecutarse con la comunidad para la fase de construcción del mismo. (medios de comunicación).
- Contratar a personas de las comunidades aledañas para la ejecución de trabajos de obra.

ABANDONO

- El operador deberá cumplir con un monitoreo de los programas de contingencia, seguridad, salud ocupacional y plan de abandono.

PLAN DE MONITOREO Y SEGUIMIENTO

- Realizar una reunión recurrente para el seguimiento de las actividades del Plan de Manejo Ambiental.
- Informar a la Autoridad Ambiental, con 60 días de anticipación, cuando en la construcción de la obra se planifique una modificación sustancial que involucre procesos productivos, implementación de nuevos equipos o estructuras, o nuevos productos. Esto aplica en el caso de cierre parcial o total de actividades.
- Realizar el monitoreo de ruido ambiental en equipos electrónicos en caso de que estos sobrepasaran los límites permisibles.
- Entregar el reporte anual de residuos sólidos, usando la información de los registros de entrega de desechos peligrosos y no peligrosos
- Se deberá realizar monitoreo semestrales de la calidad del agua, en puntos estratégicos de la obra.



Esta guía de buenas prácticas ambientales es de carácter genérico, por lo que debe adaptarla a su negocio; de igual forma, las actividades industriales de mediano o alto impacto deben contar con:

- **Permisos ambientales correspondientes.**
- **Plan de manejo ambiental.**
- **Cumplir con la legislación ambiental ecuatoriana aplicable que puede ser respaldada con monitoreo.**

BUENAS PRÁCTICAS AMBIENTALES INDUSTRIAS MANUFACTURERAS

Son aquellas acciones que pretenden reducir el impacto ambiental negativo que causan los diferentes procesos productivos en el ambiente.

CAPACITACIONES

- Realizar capacitaciones ambientales.
- Realizar simulacros y capacitaciones de emergencias.

PLAN DE CONTINGENCIAS

- Señalizar el área de almacenamiento de desechos peligrosos.
- Mantener operativos los extintores y botiquín de primeros auxilios.
- Mantener un kit para la limpieza junto al área de almacenamiento de residuos líquidos.

PLAN DE MANEJO DE DESECHOS

- Clasificar y almacenar los desechos no peligrosos, peligrosos y/o especiales en áreas adecuadas según la normativa ambiental vigente.
- Mantener un registro de control de generación y entrega de todos los desechos.
- Entregar los desechos peligrosos a gestores con registro o licencia ambiental vigente.



PLAN DE MONITOREO Y SEGUIMIENTO

- - Gestionar sus residuos en formatos establecidos para el efecto.
- - Verificar el cumplimiento de las actividades descritas en el Plan de Manejo Ambiental y su reporte a la Autoridad Ambiental de Aplicación Responsable.
- - De ser aplicable realizar tratamiento de agua residual como a su vez efectuar el monitoreo del aire, en cumplimiento con la normativa legal vigente.

PLAN DE PREVENCIÓN Y MITIGACIÓN

- Realizar el mantenimiento preventivo de equipos y maquinarias, se sugiere contar con cronograma de intervención.
- Contar con un área específica para el almacenamiento de los residuos generados en la actividad económica.

PLAN DE RELACIONES COMUNITARIAS

- En caso de quejas /denuncias por un impacto ambiental comprobado se proceder a un análisis y solución.
- Implementar medidas acordadas con los afectados.

PLAN DE SEGURIDAD Y SALUD OCUPACIONAL

- Mantener señalética preventiva prohibitiva e informativa riegos en áreas de trabajo y almacenamiento de residuos.
- Entrega de Equipos de Protección Personal (EPP) a los trabajadores.
- Monitorear el uso de EPP.



PON EN PRÁCTICA LAS 3 R'S

Reducir:

Antes de comprar debemos pensar en lo que realmente necesitamos, y de esta forma evitamos envoltorios innecesarios. Algunos tipos de residuos tardan mucho tiempo en descomponerse.

Reutilizar:

Hay productos que podemos volver a usar muchas veces o darles otro uso haciendo algún artículo necesario para el hogar u dependencia administrativa evitando generar tanto desecho.

Reciclar:

El reciclaje es un proceso cuyo objetivo es convertir residuos en nuevos productos o en materia prima para su posterior utilización. Se previene el desuso de materiales potencialmente útiles, se reduce el consumo de nueva materia prima y el uso de energía.

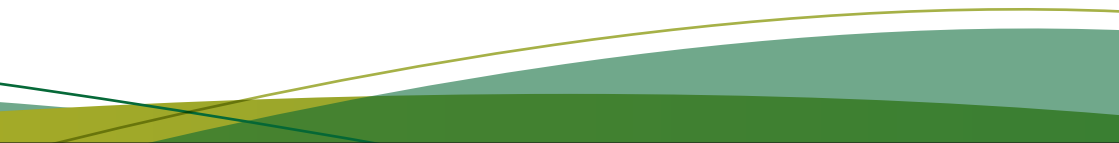
Esta guía de buenas prácticas ambientales es de carácter genérico, por lo que debe adaptarla a su negocio; de igual forma, las actividades industriales de mediano o alto impacto deben contar con:

- **Permisos ambientales correspondientes.**
 - **Plan de manejo ambiental.**
- **Cumplir con la legislación ambiental ecuatoriana aplicable que puede ser respaldada con monitoreo.**



“Sé el cambio que quieres ver en el mundo”

Mahatma Gandhi





Ubícanos

Matriz Chone

📍 Pichincha y Ulpiano Páez
☎ 05 5011000 ext. 1005

Ventanilla Santa Rita

📍 Av. Carlos A. Aray y Emilio Hidalgo
☎ 05 5011000 ext. 1201

Agencia San Vicente

📍 Francisco Lozano y Eloy Alfaro
☎ 05 5011000 ext. 2001

Ventanilla Leonidas Plaza

📍 Av. César Ruperti y José Salame
☎ 05 5011000 ext. 2101

Agencia El Carmen

📍 Av. Francisco Pacheco y Av. 3 de Julio
☎ 05 5011000

Agencia Flavio Alfaro

📍 Agustín Zambrano y Bolívar
☎ 05 5011000 ext. 3001

Agencia Pichincha

📍 Filamil Vélez y Bolívar
☎ 05 5011000 ext. 4001

Agencia Manta

📍 Av. 24 entre calles 17 y 20
☎ 05 5011000 ext. 5001

Agencia Portoviejo

📍 Paulo Emilio Macías y Av. Manabí
☎ 05 5011000 ext. 6001

Utilice nuestros canales de servicio:

